

# EGTVEDPIGEN

## Danmarks mest berømte fund fra bronzealderen

Egtvedpigen er noget enestående. Ikke bare er hun et af Danmarks mest berømte fund fra bronzealderen, men hendes dragt er også et af de bedst bevarede tekstilfund fra bronzealderen i hele Europa.

Hun blev gravlagt i sommeren 1370 f. Kr. i en egekiste under en stor høj, og her lå hun i årtusinder, før hun igen så dagens lys i vinteren 1921.

Graven blev omhyggeligt udgravet og konserveret af Nationalmuseet, hvor hun også i dag hviler og indtager en betydningsfuld plads i fortællingen om Danmarks oldtid.

Hun er én af en lille gruppe velbevarede personer – mænd og kvinder – fra bronzealderen, som er blevet bevaret i mere end 3000 år i deres egekister, og som i dag bringer os ansigt til ansigt med bronzealderens folk.

Egtvedpigens knogler er ikke bevaret, men tøj, hud, hår og emalje lå tilbage i kisten. Disse bevarede rester kan fortælle, at hun var en ung kvinde på ca. 16-18 år, håret lyst, med klippet pandehår. Hun var 160 cm høj – en helt almindelig højde for en kvinde på hendes tid.

## En flere tusindårig fastfrosset scene

Egtvedpigen blev begravet i en kiste under en stor høj. Hun havde flere værdifulde gravgaver med sig i kisten og var ikklædt en fin dragt med snoreskørt. I kisten lå også brændte knogler fra et barn. Hvorfor dette barn blev gravlagt i kisten, og hvem det var vides ikke. Måske et offer?

Vi ved ikke, hvem Egtvedpigen var, men hun må have været noget særligt for at have fået en så storslået begravelse. Var hun en præstinde iført en særlig rituel dragt eller blot en ung kvinde af høj status begravet i sin fineste sommerkjole?

Egtvedpigens kiste med den gravlagte unge kvinde, klædedragten, det kremerede barn og genstandene er en fastfrosset scene fra en knap 3400 år gammel begravelsesceremoni.

Forud er gået klargøringen af liget og tildannelsen af kisten. Efterfølgende er højen rejst over graven.

Vi må tro, at gravgaverne dels repræsenterer pigens funktion og status i levende live, men også en tanke om, at et lignende liv ventede i det hinsides.

Gravlæggelsen er udtryk for den tankegang, at døden ikke er endelig, men også et ønske fra de efterladte om at knytte sig til den døde.

Da den markante høj var blevet rejst over Egtvedpigens kiste, kom hun til at indgå i en kollektiv hukommelse i landskabet: en synlig påmindelse om de døde, forfædrene og fortiden.



*Egtvedpigen i sin kiste med gravgaver. Ingen knogler er bevaret, men håret ses tydeligt, rødt efter tiden i jorden.  
(Robert Fortuna & Kira Ursem/ Nationalmuseet)*

## Bronzealderen rummede en sjælden figur- og billedrigdom

Bronzealderen er en forunderlig periode af Danmarks oldtid. Der er en sjælden figur- og billedrigdom, der gør, at vi får et indblik i de rituelle og religiøse aspekter af bronzealderfolkets verden. Solen og den cykliske tankegang fremstår som omdrejningspunkt i det religiøse univers, hvor også skibet og hesten er centrale elementer.

Danmark har ikke være isoleret under bronzealderen, men har haft vidtrækkende netværk i Europa, hvor handelsveje til import af tin og kobber har været nødvendige for den prestigefyldte bronzestøbning herhjemme. I Norden har vi bl.a. kunnet handle med rav, der var en eftertragtet handelsvare i Europa.

Bronzealderen dækker i Danmark perioden 1700 – 500 f. Kr., og Egtvedpigen er et af vore mest ikoniske fund fra denne periode.

Egtvedpigen har siden hun blev fundet i 1921, indtaget en plads i danskernes bevidsthed. Fundet var så velbevaret at vi kom helt tæt på bronzealderens verden, og vi kan levende forestille os den lyshårede pige med bælteplade og snoreskørt, der blev gravlagt i Egtved en sommerdag 1370 f. Kr.

Den omhyggelige udgravning og senere konservering gjorde, at fundet fik så stor bevågenhed, og at man derved fik mange værdifulde oplysninger gjort tilgængelige for den arkæologiske forskning. Selv den tids naturvidenskabelige metoder som retsmedicinske og arkæobotaniske analyser kunne fortælle om pigens alder og landskabets sammensætning.

**Udstillingen er lavet af**  
VejleMuseerne

**Områdets beplantning:**  
Peter Matthesen i samarbejde med Egtved Borgerforening

**Faglig bistand hentet hos:**  
Lone Hvass, arkæolog  
Jørgen Jensen, arkæolog  
Annie Brøgger, danser og foredragsholder  
Mads Kähler Holst, lektor, arkæolog  
Henrik Breuning-Madsen, professor, geolog  
Marianne Rasmussen, arkæolog  
Karen Hanne Nielsen, tekstilforsker  
Werner Alexandersen, tandlæge  
Mikael Manøge Bjerregaard, arkæolog

# PETER PLATZ FINDER KISTEN

## Nationalmuseet bliver underrettet

Egtvedpigen blev fundet den 24. februar 1921 af gårdejer Peter Platz, Egtved. Han er ved at fjerne de sidste rester af en stor gravhøj, som ligger på hans mark, da han støder på en kraftig egestamme. Peter Platz og en nabo, P.J. Pedersen, bliver enige om at underrette Nationalmuseet.

## Brev til Nationalmuseet dateret 24/2 -1921:

*“Da jeg ved Flytning af en gammel Kæmpehøj paa min Mark, i Dag er stødt paa en udhulet Træstamme med Laag, formoder jeg, at det er en gammel Begravelse, og hvis samme har nogen Interesse for Museet, har jeg standset Arbejdet ved Udgravningen, indtil jeg hører nærmere fra Dem, hvilket jeg haaber snart sker.”*

*Brevet er skrevet af P.J. Pedersen*



Kisten på sin stenlægning som den blev fundet i 1921, inden låget løftes. (Nationalmuseet)



Kisten efter låget er løftet af. Under koskindet anes svagt en skikkelse. (Nationalmuseet).

## Ingen større entusiasme i første omgang

Nationalmuseets vidtberømte og frygtede direktør Dr. Sophus Müller lader straks brevet gå videre til sine medarbejdere med påtegningen: K.K. (Kære Kolleger) (Hurtig Haand til Haand) Her maa Een afsted snarest. Hvem vil ? og: Hvornaar? SM.

De forskellige inspektører svarer uden større begejstring: “nødig – kan ikke – villig til at rejse, men ikke rask”, men museets ældste inspektør Thomas Thomsen, svarer: “Har intet imod at rejse, men vil ikke staa i Vejen, om Andre hellere vil”.

## Kisten afdækkes

Snart er Thomas Thomsen på vej til Jylland til det fund, som alle dage vil bevare hans navn i dansk arkæologi.

Lørdag morgen den 5. marts bliver kisten påny afdækket, opmålt og fotograferet på sin plads i højen. Under den ligger en brolægning af toppede sten.

Kistens lag løftes forsigtigt af, og det konstateres,, at ikke den mindste smule jord er trængt ind i den. Alt ligger som det oprindeligt blev lagt.

Øverst ses et koskind og under det skimtes noget uldent tøj. I det ene hjørne står en velbevaret spand af birkebark. Kistens inderside er dækket af et hvidt lag. Det er ligfedt, som har afsat sig på træet.



Egtvedpigen skitseret af konservator G. Rosenberg, 1924. (Nationalmuseet)

## Udgravningen på Nationalmuseet 1921

Thomas Thomsen var straks klar over fundets betydning og besluttede, at egekisten skulle transporteres til København og udgraves under mere gunstige forhold.

Denne beslutning gjorde, at Nationalmuseet for første gang fik en egekiste urørt ind til undersøgelser og behandling inden døre på laboratoriet. Resultaterne af disse omhyggelige undersøgelser og den efterfølgende konservering udgør i dag hovedværdien af fundet.

Den gravlagte lå svøbt i et koskind, hvor kun hårlaget var bevaret. Nedenunder fandtes et uldent tæppe sammenfoldet på midten, som dækkede over den døde.

Efterhånden som tæppet forsigtigt blev rullet sammen, kom den døde til syne. Ved hovedet stod endnu en lille æske af bark, og til venstre for fødderne lå en tøjbylt.

Den døde, som var en ung kvinde, sås nu tydeligt. Skelettet og de indre bløddele var væk, men hår, hud og negle var synlige.

Hendes hår var halvlångt, men skåret kort over panden. Nu er det brunligt, farvet af den lange tid i kisten, men oprindelig har det været lyst. Under håret lå hjernen. Ved venstre øres plads sad en lille bronzeørring.

Mellem de enkelte stadier af udgravningen lå månedlang konservering, først af kohuden, siden af tæppet, og endelig af dragten og liget. Arbejdet blev udført af konservatorerne G. Rosenberg og I. Raklev. Ud over konserveringen foretoges retsmedicinske, botaniske og geologiske undersøgelser.

I Egtved fulgte man nøje udgravningen og konserveringen i avisernes næsten daglige rapporter. Den 8. september 1921 meddeles det til pressen:

“Egtved-fundet er færdigbehandlet og udstillet. Det vil være tilgængeligt for publikum”.



Det lokale udgravningshold fotograferet kort efter at kisten er fjernet. Fra venstre ses gårdejer Peter Platz, Erik Platz, Johannes Platz, P.J. Pedersen, Jens Platz, Peder Jensen. (Nationalmuseet)

# DE ARKÆOLOGISKE UNDERSØGELSER



## Højen udgraves 1980

I 1980 blev de sidste rester af Egtvedpigens høj udgravet af Vejle Museum. Her blev højens diameter og hele dens udstrækning fastlagt. Der var ikke meget tilbage af højen, kun ca. 40 cm af højfylden var tilbage, og højen har på det tidspunkt kun været synlig som en svag forhøjning på marken.

Under udgravningen gjordes flere spændende observationer bl.a. en flad brølægning af mindre sten og resterne af større stenrække omkring højen, en såkaldt fodkreds, der markerede højens udstrækning.

I højens periferi lå resterne af enstensætning og bunden af en urne, antagelig en af de yngste begravelser i højen fra slutningen af bronzealderen eller begyndelsen af jernalderen omkring 500 f. Kr.

Egtvedpigens høj var altså et sted for flere begravelser. Den ældste er den unge Egtvedpigens grav. En større brølægning end den, der fandtes under hendes grav, var i ældre tid fjernet af gårdejereren. Sandsynligvis har den hørt til en mandsgrav, nok rigere udrustet end pigens og måske af den grund plyndret allerede i oldtiden.

Efter udgravningen blev højen genopført som den fremstår i dag.



## Kisten

Den 2 meter lange kiste er dannet af en afbarket egestamme, som har haft en diameter på 60 cm. I bunden af kisten er et hul, hvis funktion kan have været at bortlede væsker fra kisten. Lignende huller kendes fra andre egekister.

Allerede da Egtvedpigens blev fundet, var man klar over, at hun var fra bronzealderen på grund af hendes karakteristiske gravgaver. Det kunne dog være svært at præcisere det nærmere indenfor et par hundrede år af ældre bronzealder.

Derfor var det spændende, da forbedringer af de naturvidenskabelige metoder indenfor dateringer af træ gjorde det muligt at komme endnu tættere på en datering af gravfundet.

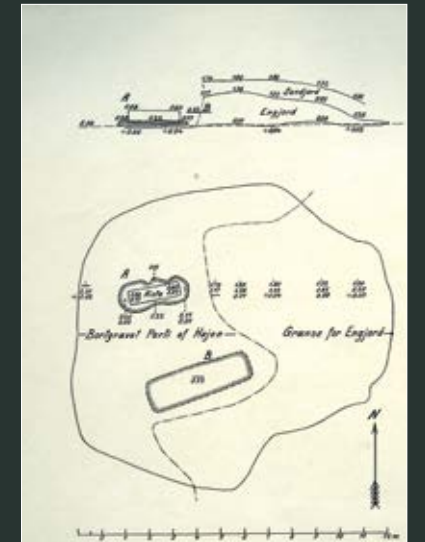
I 1980'erne i Nordtyskland blev en såkaldt grundkurve for dendrokronologiske analyser præciseret, hvilket skabte nye muligheder for årringdateringer af træ fra bronzealderen i Nordeuropa.

En årringskurve er opbygget på baggrund af levende træer, bygningstømmer og arkæologiske fund og gør, at man kan sammenligne årringenes vækstforløb fra idag og langt tilbage i forhistorisk tid.

Da træet i Egtvedpigens kiste var så velbevaret, var det muligt at udføre en dendrokronologisk analyse, hvor årringene fra kisten blev talt og kunne bestemme fældningstidspunktet ganske nøjagtigt.

For at udføre undersøgelsen måtte man save et stykke af kistens låg. Dette blev dog pænt limet på plads igen, og prøven har vist, at træet blev fældet i året 1370 f. Kr, sandsynligvis i juli eller august måned. Den unge kvinde er begravet umiddelbart efter den tid.

I graven, ovenpå tæppet ved pigens knæ lå en blomstrende røllike uden løv. Under hende lå et blad af en ørnebregne. Disse planter vidner om en begravelse om sommeren. Vi kommer altså ved hjælp af de videnskabelige metoder ganske tæt på en begivenhed, der er foregået for godt 3400 år siden.



Øverst tv. Luftfoto af Egtvedpigens høj ved udgravningen i 1980. Området af højen kan svagt anes. (VejleMuseerne)

Øverst tv. Profilsnit af højen 1980. Kun ganske lidt af højfylden stod endnu bevaret ved udgravningen af Egtvedpigens høj i 1980. (VejleMuseerne)

Midterst tv. Stenlægning, udgravning 1980. (VejleMuseerne)

Nederst tv. Udgravningssituation 1980, stenlægning afrensens. (VejleMuseerne)

Nederst tv. Udgravningssituation 1980. (VejleMuseerne)

Øverst th. Den tomme egekiste. (Nationalmuseet)

Nederst th. Blomstrende røllike. Fotograferet på stedet ved udgravningen i 1980. (VejleMuseerne)

Nederst th. Fladetegning af højen fra udgravningen i 1921. Indtegnet ses Egtvedpigens grav (A) samt yderligere en grav i højen (B). Denne var allerede i oldtiden blevet plyndret og derfor ikke bevaret. (Nationalmuseet)



# GRAVUDSTYRET



Bæltepladen af bronze. Mønstret er tidstypisk for Ældre Bronzealders periode II. Arbejdet er en anelse upræcist og bæltepladen derfor ikke af den allerfineste kvalitet. (Nationalmuseet)

## Egtvedpigens gravsmykker

Egtvedpigens blev gravlagt med flere gravgaver. Hun havde sine bronzesmykker med sig bestående af en spiraldekoreret bælteplade, to armringer og en lille ørering. Smykkesættet er tidstypisk for kvindesmykker i ældre bronzealder i perioden 1500-1300 f. Kr.

I bronzealderen var bronzen et smykke og en handelsvare, som vidnede om ejerens sociale og økonomiske stilling. Pigen i storhøjen var ikke almindelig, men hørte heller ikke til de rigeste, da kvaliteten af hendes smykker svigede, og smykkesæt er set finere i andre grave fra bronzealderen.

Bæltepladens dekoration består skiftevis af spiraler, perlebånd og zig-zag-linjer. Bronzestøberens, som nok også har lavet hendes brede armbånd, har imidlertid ikke været blandt fagets dygtigste udøvere. Hans arbejde er ikke særlig præcist lavet.



Barkspand af birkebark. I fodenden af kisten fandtes en barkspand med resterne af en drik bundfældet. Analyser har vist, at det var en alkoholisk drik gæret på hvede, bær og pors, sødet med honning. (Roberto Fortuna & Kira Ursem/Nationalmuseet)

## Egtvedpigens var ikke gravlagt alene

Barkspanden, der stod i kistens fodende, er lavet af birkebark sammensyet med lindebast. I bunden lå et tykt bundfald, der var de indtørrede rester af en drik.

Pollenanalyser kunne afsløre, at der fandtes rester af tyttebær eller tranebær, hvede, pors samt støvkorn af lind. Man må formode, at drikken har været en slags blanding af øl, frugtvin og mjød. Drikken var sødet med honning, hvis sukkerindhold under gæring har gjort den alkoholisk.

Egtvedpigens var ikke gravlagt alene i kisten. Med i graven fandtes en tøjbylt med brændte knogler fra et barn, der anslås til at være 5-6 år gammelt. Nogle af benene er med særlig omhu lagt ned i barkkassen ved hendes ansigt.

Dobbeltgrave var almindelige i bronzealderen, især grave med en voksen kvinde og et barn.

Den unge kvinde og barnet kan have været beslægtede, men det er næppe sandsynligt, at de var mor og barn. Hvorfor barnet er brændt er svært at svare på, men den omhyggelige anbringelse af benene i barkkassen og i tøjbylten tyder på en særlig rituel handling. Måske er der tale om et offer? Hvorfor pigens og barnets døde, ved vi ikke, men det har været vigtigt, at de fik en særlig begravelse.



Egekiesten med indhold. I hovedenden, ved pigens ansigt, ses den ovale barkspand med gravgaver (Roberto Fortuna & Kira Ursem/Nationalmuseet)



Sylen af bronze med træskaft. Et meget nyttigt redskab og uundværlig for den, der arbejder i træ, læder, ben og bark. Kammen er et smykke og en nyttegenstand, udskåret af kohorn. Den har sandsynligvis været fastgjort til bæltet med et bastbånd. Smykker. Ud over bæltepladen havde Egtvedpigens også sine armringer og ørering med i graven. (Nationalmuseet)

## Redskaberne i graven

Udover smykkerne fandtes i graven to barkbeholdere, en kam og en tøjbylt med brændte knogler.

Den ovale æske af birkebark, der stod foran pigens ansigt, indeholdt foruden et håret en bronzesyl, lidt lyng og mos. Desuden nogle brændte ben fra det barn, hvis øvrige brændte knogler lå i tøjbylten ved hendes side.

# PIGENS DRAGT

## Dragten

Egtvedpigens er især berømt på grund af sin fine dragt med det velkendte snoreskørt. Kun få andre tekstiler fra bronzealderen er så velbevarede i Europa.

Arkæologen Thomas Thomsen beskrev i 1929 Egtvedpigens påklædning med den bare mave som "dækkende og æggende". Lige siden har man diskuteret, om Egtvedpigens dragt er en almindelig beklædning for unge kvinder, eller om der er tale om en særlig, måske rituel dragt.

Senest er danser og foredragsholder Annie Brøgger fremkommet med den teori, at der er tale om en mavedansers dragt. Ved at gå med en kopi af dragten, har hun erfaret, at snoreskørtet er helt uegnet til mange kvindelige arbejdsopgaver som at samle brænde og flette kurve, fordi snorene hænger fast alle vegne og sidder stramt om benene. Til gengæld er skørtet velegnet til en roterende dans, som får skørtet til at danne en elipseformet runding om hofterne.

Dragtens formål er stadig ukendt, men man kender lignende dragter og snoreskørt fra andre egekestegre fra bronzealderen.

## Bluse

Egtvedpigens bluse er vævet i en meget åben toskaftet vævning (stop-peteknik) af ganske lys brun uld. Forneden er kanten øget med tre stykker elastisk stof, som får tøjet til at falde naturligt til kroppen.

Blusen er skåret ud af et stykke stof på ca. 60 x 105 cm. Tilskæringen er som en poncho med to næsten trådlige snit, et til hvert ærme og et til hovedet. Denne tilskæring er velegnet til arbejde i skind men mindre hensigtsmæssig til vævet stof. Måske arbejdsmetoderne langsomt blev tilpasset ulden og det nye vævede materiale? Ærmer og halsudskæring er syet med knaphulsting.

## Skørt

Skørtet er et knækørt, 38 cm, af snoede brune uldsnore. Det er 1,54 meter bredt med bindebånd foroven. Det var viklet to gange om livet og hvilede løst om hofterne et stykke under taljen.

Snoreskørtet er et nemt lille håndarbejde, der ikke har været nær så tidskrævende som de store vævede stykker stof. Vi kender snoreskørtet fra flere fund fra bronzealderen. Der findes flere små figurer af bronze fra samme periode, der er iklædt lignende snoreskørt, såvel som der findes snoreskørt i andre egekestegre.



Dragten bestående af bluse, bælte og snoreskørt. (Nationalmuseet)

## Bælte

Bæltet, der lå knyttet om livet (hun målte 60 cm), er vævet af brun uld og kun to cm bredt. I den ene ende er en løkke, i den anden en kvast flettet på samme måde som skørtets underkant. Det er vævet med en to-huls brikvævning, som har gjort det elastisk. Oven på bæltet lå en bælteplade af bronze med øsken på bagsiden til fastgøring.

## Hårnet

I den lille barkæske ved hendes hoved lå resterne af et finmasket hårnet, knyttet af kohalehår fæstnet til en 2,45 m lang 4-trådet uldsnor. Måske har hun brugt hårnettet sammen med en valk, da hendes hår var ret.

## Snor

I barkæskens lå også en svær 3-trådet snor af mørk fåreuld på 1,30 m, hvori der endnu sad enkelte lyse hovedhår. Snoren kan have været brugt som hårbånd eller – mere sandsynligt – som pandestrop beregnet til at bære tunge ting.

## Øvrige tekstiler

Om fødderne har hun blot haft nogle tøjstykker, rester efter en tilskæring af et stort stykke stof, eller måske blot klude, som man brugte indeni lædersandaler, for at de ikke skulle gnave. Måske har man ikke villet ofre hendes rigtige lædersko ved gravlæggelsen.

Det store uldne tæppe, som lå foldet over den døde, er ca. 2,5 m langt og 1,90 m bredt, det største stykke stof, der i Danmark er fundet fra bronzealderen. Tæppet har sandsynligvis været mellembuntet med lysebrune striber. Stoffet er delvist og ret dårligt valket (en forarbejdning der gør stoffet tættere, så det bedre kan modstå vind og vand).

# HØJEN

## I Danmark er der godt 87.000 gravhøje registreret

Egtvedpigens gravhøj er fra en 200-300 årig periode i ældre bronzealder, hvor der er tale om et reelt byggeboom i opførelsen af gravhøje. Det har været en stor arkitektonisk og organisatorisk udfordring at opføre højene, og mange står stadig markante i landskabet i dag.

Opførelsen af en gravhøj har formodentlig krævet et større mandskab, end bronzealderens små og isolerede bosættelser rådede over. Måske er højene således udtryk for alliancer mellem forskellige grupper af mennesker.

I 2002-2004 udgravedes bronzealderhøjen Skelhøj nær Ribe. Den centrale grav var ikke bevaret, men man fik et detaljeret indblik i højens opbygning. Man kunne konstatere, at højen var opført i flere selvstændige, men samtidige 'lagkagestykker'. Hver sektion havde sit eget byggeteam, som hentede tørv i hver sit område og havde egne tilkørselsveje til byggepladsen.

Egtvedpigens høj har været en blandt flere bronzealderhøje, der ligger i en højgruppe langs højderyggen ved Egtved Å.

Står man i dag på højen, har man den samme storlåede udsigt over de lavere engarealer langs Egtved Å, som da højen blev opført.

Egtvedpigens høj har ikke været den største blandt disse høje, men den har været den sidst nedpløjede.

Ikke kun i bronzealderen har man opført høje for de døde. I Danmark er der godt 87.000 gravhøje registreret fra Danmarks oldtid, hvoraf godt 40.000 af disse regnes for at være opført i bronzealderen. De resterende høje er opført gennem de øvrige perioder af Danmarks oldtid, der strækker fra stenalder til vikingetid.

Vi har disse oplysninger fra de antikvariske herredsberetninger. Beretningerne var de første kulturhistoriske beskrivelser i Danmark foretaget i den senere del af 1800 tallet. I hvert herred blev alle synlige fortidsminder beskrevet og oplysningerne gemt for eftertiden. Dette er til stor gavn i dag, da mange af disse høje nu er udpløjede eller helt sløjfede. Det anslås, at godt 18.000 høje er synlige i landskabet i dag.

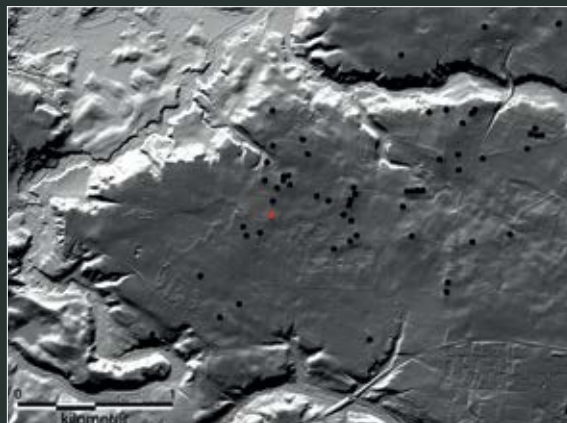
## De geologiske forhold har gjort fundet unikt

Egtvedpigens 22 meter brede og 4,5 meter høje jordhøj er opbygget af græstørv, der i tidens løb har suget regnvand til sig.

Oprikelig var hele højen bygget af ensartede græstørv, men med tiden, når fugtigheden trækkes ned i højen mod kisten, ændres jordforholdene i højen og et hårdt lag af udfældet jern dannes. Dette jern findes naturligt i jorden og udfældes ved overgangen mellem de tørre områder øverst i højen og de fugtige områder centralt i højen.

Med tiden bliver det en tætsluttende kappe, i daglig tale alkappe, som holder på højens fugtighed og beskytter kisten mod at rådne. Det er disse geologiske forhold, der har gjort, at fundet er så unikt, og at det organiske materiale som dragten kunne bevares for eftertiden.

På billedet ses tværsnit af højen ved udgravningen i 1921. Alkappen ses som den mørke stribe, der omkapsler den centrale del af højen. Inden udgravningen var kun vestenden af kisten blottet, og derfra vældede det humusholdige vand ud, det som havde bevaret kistens indhold af træ, tekstiler og hornstoffer.



Kortudsnit af højgruppe omkring Egtved. Højene ligger typisk højere i landskabet med god udsyn over de omkringliggende arealer. Egtvedpigens høj ses markeret med rødt. (VejleMuseerne/ KMS/ Kulturstyrelsen)



Profilsnit af højen. Alkappen ses tydeligt som et gennemgående mørkt lag i højen. (Nationalmuseet)

*"Den der vil tage sin Fantasi til Hjælp, vil af Fundets Enkeltheder kunne danne sig et Sommerbillede fra hin Tid, se Koen og de brune Faar nippe af de Planter, vi selv har for Øje ved Sommertid, og høre Bierne summe i Lindetræets blomster"*  
(Thomas Thomsen 1929)

## Landskabet ved højen

Landskabet i bronzealderen har set anderledes ud end i dag. Skovrydningen, der påbegyndtes i bondestenalderen for at skaffe arealer til dyrkning og græsning, fortsatte i bronzealderen, men landbruget var endnu ikke intensiveret som i de følgende perioder.

Allerede ved de geologiske undersøgelser foretaget ved udgravningen i 1921 kom botanikere frem til en karakteristisk af det plantesamfund, som var en del af landskabet ved højen. I prøverne fandtes frø af hvidmelet gåsefod, blegbladet pileurt, græsbladet fladstjerne, markviol samt enkelte spor af skovtræerne birk og eg.

Den store mængde etårige ukrudtsarter tyder på, at højen var bygget af tørv, der var taget fra nærliggende tidligere dyrkede arealer, der lå brak ved tørveskæringen.

En plantesammensætning, som sås i de udtagne prøver, ville hurtigt ændre sig, hvis arealet havde ligget urørt over længere tid, idet flerårige arter, især græsser, ville have præget fundbilledet.

Også pollenundersøgelser af den bundfældede drik i barkspanden kunne vidne om bronzealderens landskab nær højen.

Pollenanalytikere kunne beskrive landskabet som et kulturlandskab præget af mennesker. Der fandtes små lunde og mindre skove, fritstående egetræer, hasselkrat og sure områder med tørstetræ.

I landskabet ved Egtvedpigens høj ville man også kunne se små dyrkede marker med hvede og byg og udstrakte overdrev, hvor får og køer græsede frit.

## Fredningsloven kom til i 1937

Det er ikke sandsynligt, at der vil blive gjort mange fund som Egtvedpigens i fremtiden. Det sidste velbevarede bronzealdermenneske, som er udgravet i Danmark, var Skrydstruppigens, som blev fundet i 1935.

Fredningsloven kom til i 1937, og dermed blev alle synlige gravhøje fredet. Kun i ekstraordinære tilfælde gives der af Kulturstyrelsen dispensation til at grave i højene.